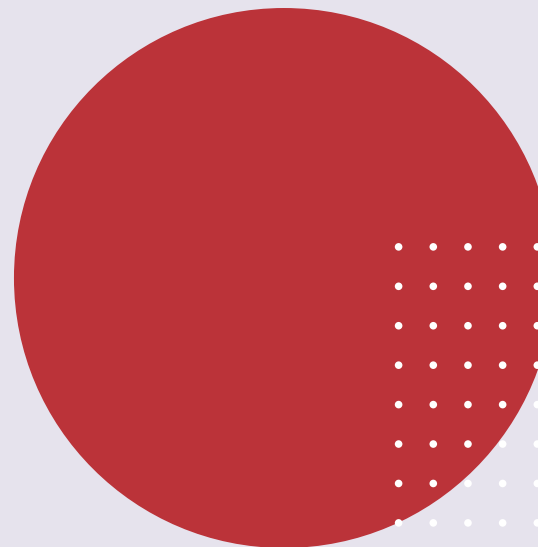
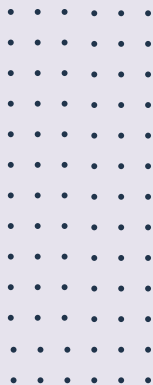
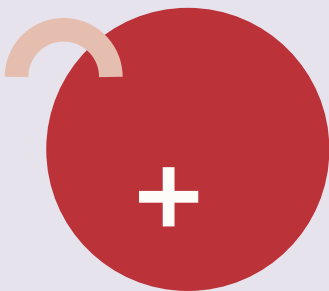
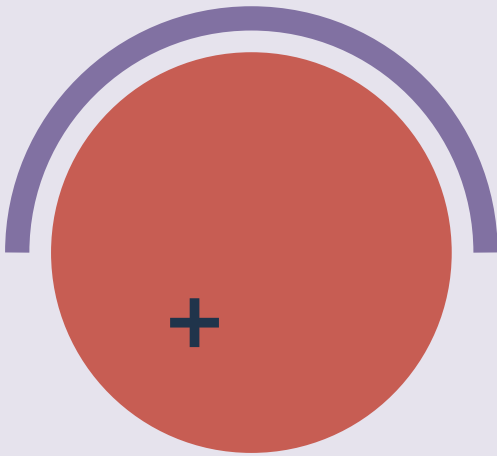
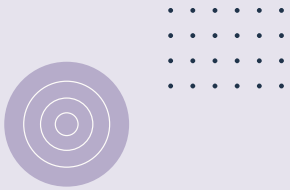




სიტუაციის ანალიზი

- კოვიდ-კანდემიის გავლენა სექსუალურ და რეპროდუქციულ ჯანმრთელობასთან დაკავშირებულ უფლებებზე მომუშავე ადგილობრივი არასამთავრობო ორგანიზაციების მუშაობაზე





ქაღთა ფონდი საქართველოში
WOMEN'S FUND IN GEORGIA

ავტორი: ელენე ქაიხოსროშვილი
რედაქტორი: მადეა იმერლიშვილი
დამკაბადონებელი: სოფიკო ვაშაკიძე

სიტუაციური ანალიზი მომზადებულია შვედეთის სექსუალური
განათლების ასოციაციის ფინანსური მხარდაჭერით. შინაარსზე სრულად
პასუხისმგებელია ავტორი და შესაძლოა, რომ ის არ გამოხატავდეს დონორი
ორგანიზაციების შეხედულებებს.

სარჩევი

შესავალი	4
სიტუაციური ანალიზის ჩატარების მეთოდოლოგია	5
სიტუაციური ანალიზის მიზნები.....	6
პანდემიის პირობებში საგანმანათლებლო ხასიათის აქტივობების განხორციელების მიმართულებით გამოვლენილი მიგნებები	7
ონლაინ საგანმანათლებლო აქტივობებისთვის მონაწილეთა მობილიზებასთან დაკავშირებული გამოწვევები	8
მონაწილეთა ეფექტიან ჩართულობასთან და აქტივობების ხარისხის შენარჩუნებასთან დაკავშირებული გამოწვევები	9
პანდემიის პირობებში სერვისის მიწოდებასთან დაკავშირებული აქტივობების განხორციელების მიმართულებით გამოვლენილი მიგნებები	11
სერვისების ფიზიკურ სივრცეში მიღებასთან დაკავშირებული გამოწვევები.....	12
სერვისების დისტანციურ რეჟიმში მიღებასთან დაკავშირებული გამოწვევები...	13
პანდემიის პირობებში დონორ ორგანიზაციებთან თანამშრომლობის შეფასება	15
ორგანიზაციების ამჟამინდელი საჭიროებები	17
პანდემიის შედეგად განსაკუთრებულად დაზარალებული ჯგუფები.....	19
დასკვნა და რეკომენდაციები	21

შესავალი

კოვიდ-19-ით გამოწვეულმა პანდემიამ და მასთან დაკავშირებულმა შეზღუდვებმა გავლენა იქონია მნიშვნელოვან სერვისებზე წვდომაზე ყველასთვის, განსაკუთრებით, მოწყვლადი და მარგინალიზებული ჯგუფის წარმომადგენელი ქალებისთვის.

სექსუალურ და რეპროდუქციულ ჯანმრთელობასთან დაკავშირებულ უფლებებზე მომუშავე არასამთავრობო ორგანიზაციები (შემდგომში - SRHR ორგანიზაციები) მნიშვნელოვან როლს ასრულებენ ქვეყანაში სექსუალურ და რეპროდუქციულ ჯანმრთელობასთან დაკავშირებული სერვისების, მათ შესახებ ინფორმაციის თანაბარი წვდომის უზრუნველყოფის, ასევე, ჯანმრთელობის ამ კონკრეტულ ასპექტთან დაკავშირებული უფლებების შესახებ საზოგადოების ცნობიერების ამაღლების მიმართულებით.

ხშირ შემთხვევაში, სწორედ ამ ორგანიზაციების აქტიური მუშაობის შედეგია უფლებადარღვევების გამოვლენა და სახელმწიფო უწყებების მხრიდან მათზე სათანადო რეაგირება.

ეს ორგანიზაციები ასევე მნიშვნელოვან როლს ასრულებენ გენდერულ თანასწორობასთან (მათ შორის, სექსუალურ და რეპროდუქციულ უფლებებთან) დაკავშირებით საზოგადოებაში არსებული საზიანო სტერეოტიპების/მიდგომების ტრანსფორმაციაში, სხვადასხვა სახის საგანმანათლებლო აქტივობის ორგანიზების გზით.

პანდემიამ და მასთან დაკავშირებულმა შეზღუდვებმა, 2020 წელს დაგეგმილი აქტივობები ყველა მიმართულებით მნიშვნელოვნად შეაფერხა. ამ მხრივ არც არასამთავრობო სექტორი¹ და კონკრეტულად, ქალებისა და გოგოების უფლებებზე მომუშავე ორგანიზაციები ყოფილა გამონაკლისი.

წინამდებარე სიტუაციური ანალიზის ჩატარების მიზანია იმის შესწავლა, თუ:

- კონკრეტულად რა მიმართულებით შეექმნათ პრობლემები SRHR ორგანიზაციებს სამუშაოს ეფექტიანად წარმართვის კუთხით
- რა იყო პანდემიის ფარგლებში დაგეგმილი ის აქტივობები და ამ აქტივობების მიზნები, რომელთა ადაპტირებაც ვერ მოხერხდა ისე, რომ შესაძლებელი ყოფილიყო მიზნის მიღწევა
- ვინ იყვნენ SRHR ორგანიზაციების ზემოხსენებული აქტივობების სამიზნე ჯგუფები და ამ აქტივობებს რა კუთხით უნდა გეუმჯობესებინა მათი (უფლებრივი) მდგომარეობა
- რამდენად ჰქონდათ SRHR ორგანიზაციებს მათი დონორი ორგანიზაციების მხარდაჭერა და რამდენად იყო მხარდაჭერა სიტუაციის ადეკვატური

¹ COVID-19-ის პანდემიის პირობებში CSO სექტორის ხესუსებისა და საჭიროებების კვლევა; ჰეჩა XXI, 2020 წელი. კვლევა ხელმისაწვდომია შემდეგ ბმულზე: <https://bit.ly/3p1NVCq> წყარო ბოლოს ნანახია: 25.10.2021.

- ამჟამად რა საჭიროებები აქვთ SRHR ორგანიზაციებს.

სიტუაციური ანალიზის მიზანს ასევე წარმოადგენს რეკომენდაციების შემუშავება შესაბამისი ადრესატებისთვის, გამოვლენილ გამოწვევებთან ეფექტიანად გასამკლავებლად.

სიტუაციური ანალიზის ჩატარების მეთოდოლოგია

სიტუაციური ანალიზის ორგანიზების პირველ ეტაპზე, SRHR ორგანიზაციებს გაეგზავნათ ელექტრონული კითხვარის ბმული. კითხვარი გაეგზავნა „ქალთა ფონდი საქართველოში“-ს საკონტაქტო ბაზაში შემავალ, SRHR აქტივობების განმახორციელებელ ყველა ორგანიზაციას.

ონლაინ გამოკითხვის შედეგად მიღებულ ინფორმაციაზე დაყრდნობით, რომელშიც მონაწილეობა 18-მა არასამთავრობო ორგანიზაციამ მიიღო, ორგანიზაციები სექსუალური და რეპროდუქციული ჯანმრთელობის და უფლებების მიმართულებით, მათი სამუშაო ფოკუსების მიხედვით დაჯგუფდა. კერძოდ, ორგანიზაციები გადანაწილდნენ ორ ჯგუფად:

- SRHR ორგანიზაციები, რომლებიც ონლაინ გამოკითხვის თანახმად, პანდემიის პირობებში ფოკუსირებულნი იყვნენ საგანმანათლებლო ხასიათის აქტივობებზე (სექსუალური და რეპროდუქციული ჯანმრთელობის და უფლებების კონტექსტში)
- კონკრეტული ჯგუფების სექსუალური და რეპროდუქციული ჯანმრთელობის სერვისებით უზრუნველყოფაზე მომუშავე ორგანიზაციები.

ამ ორგანიზაციების წარმომადგენლებისთვის ჩატარდა ფოკუს ჯგუფის დისკუსიები (სულ - 5 ფოკუს ჯგუფის დისკუსია), რომელთა ფარგლებშიც, მათ, საკვლევ საკითხებთან დაკავშირებით, დამაზუსტებელი კითხვები დაესვათ.

ფოკუს ჯგუფების დისკუსიაში მონაწილეობა მიიღეს ქალაქ თბილისსა და საქართველოს სხვა რეგიონში მომუშავე სულ 17 ორგანიზაციის წარმომადგენლებმა.

აღსანიშნავია, რომ დოკუმენტი აჯამებს საქართველოში სექსუალურ და რეპროდუქციულ ჯანმრთელობასთან დაკავშირებულ უფლებებზე მომუშავე ორგანიზაციების იმ ნაწილის გამოცდილებას, რომლებმაც მონაწილეობა მიიღეს გამოკითხვასა და ფოკუს ჯგუფის დისკუსიებში. ის არ წარმოადგენს რაოდენობრივი კვლევის შედეგებს და ყველა ორგანიზაციის გამოცდილებაზე ვერ განზოგადდება, თუმცა, საშუალებას იძლევა, გამოკვეთოს ის ტენდენ-

ციები, რომლებიც ყველა ორგანიზაციისათვის მეტ-ნაკლებად საერთოა. შე-
საბამისად, წინამდებარე ანალიზი საკვლევო საკითხების მიმართ ძირითადი
ტენდენციების გამოკვეთას ემსახურება.

სიტუაციური ანალიზის მიზნები

სიტუაციური ანალიზის ფარგლებში, ინფორმაცია შეგროვდა როგორც ელექ-
ტრონული კითხვარის, ისე ფოკუს ჯგუფის დისკუსიების საფუძველზე. ან-
გარიშში, ანალიზის შედეგად გამოვლენილი მიგნებები აქტივობების ტიპის
(საგანმანათლებლო და სერვისის გაცემა) მიხედვით, დიფერენცირებული
სახით იქნება წარმოდგენილი.

ელექტრონული კითხვარის შევსების გზით მიღებული ინფორმაციის თანახმად,
გამოკითხვაში მონაწილე ორგანიზაციების მნიშვნელოვან ნაწილს, კერძოდ,
12 ორგანიზაციას, პანდემიის პირობებში, სექსუალურ და რეპროდუქციულ
ჯანმრთელობასთან და უფლებებთან დაკავშირებული საგანმანათლებლო
ხასიათის (ტრენინგები, საინფორმაციო შეხვედრები) აქტივობების ონლაინ
სივრცეში გადატანა მოუწია. ამის პარალელურად, ორგანიზაციების დიდი
ნაწილი მუშაობდა სექსუალურ და რეპროდუქციულ ჯანმრთელობასთან დაკავ-
შირებული სხვადასხვა სახის სერვისის მისაწვდომობის გაზრდაზე, როგორც
იცაა აბორტის სერვისი, გინეკოლოგიური კონსულტაციები/დიაგნოსტიკური
კვლევები, სექსუალური გზით გადამდები სხვადასხვა დაავადების პრევენ-
ცია/დიაგნოსტიკა/რეფერალი, კონტრაცეპტივების/ოჯახის დაგეგმვის სერ-
ვისებზე ხელმისაწვდომობის გაზრდა.

გამოკითხული ორგანიზაციების მნიშვნელოვან ნაწილს (8 ორგანიზაციას)
პანდემიის პირობებში დაგეგმილი აქტივობების ფარგლებში სამიზნე ჯგუფად
განსაზღვრული ჰყავდა მოზარდი გოგოები, ასევე, არადომინანტური ეთნიკური
ჯგუფების წარმომადგენელი ქალები, ლგბტქი ადამიანები, შეზღუდული შე-
საძლებლობის მქონე ქალები და გოგოები, სექსსამუშაოში ჩართული ადამიან-
ები, ქუჩაში მცხოვრები და მომუშავე არასრულწლოვნები.

კითხვაზე, მიაჩნიათ თუ არა, რომ პანდემიის პირობებში სრულყოფილად
შეძლეს დაგეგმილი აქტივობების შესრულება, 8 ორგანიზაციამ უპასუხა,
რომ ხარვეზებით შეძლეს აქტივობების შესრულება, ოთხმა უპასუხა, რომ
სრულყოფილად შეასრულეს, ხოლო ორმა აღნიშნა, რომ მოუწიათ, სრულად
შეეცვალათ დაგეგმილი აქტივობები.

ასევე, აღსანიშნავია, რომ 11 ორგანიზაციის თქმით, მათი დონორები
„ძალიან მხარდამჭერნი“ მხარდამჭერნინ იყვნენ პანდემიის პირობებში
შექმნილ სირთულეებთან გამკლავების პროცესში. 3 ორგანიზაციის თქმით, -
„ნაწილობრივ მხარდამჭერნი“.

ფოკუს ჯგუფის დისკუსიების შედეგად გამოკვეთილი მიგნებები ანგარიშში

დიფერენცირებულია იმ ფოკუსის მიხედვით, რომლებიც ფოკუს ჯგუფის დისკუსიებში მონაწილე ორგანიზაციებს აქვთ (საგანმანათლებლო და სერვისით უზრუნველყოფაზე მომუშავე ორგანიზაციები).

პანდემიის პირობებში საგანმანათლებლო ხასიათის აქტივობების განხორციელების მიმართულებით გამოვლენილი მიგნებები

აღსანიშნავია, რომ საქართველოს ფორმალური განათლების სივრცეებში ადამიანის სექსუალობის შესახებ კომპლექსური განათლების არარსებობის/ ხარვეზიანი ინტეგრირების² პირობებში, არასამთავრობო ორგანიზაციების მიერ არაფორმალური განათლების სისტემაში ამ საკითხების ინტეგრირება, ხშირ შემთხვევაში, ერთადერთი შესაძლებლობაა, მოზარდებმა და სხვადასხვა მიზნობრივმა ჯგუფმა ხარისხიანი და სამედიცინო მტკიცებულებებზე დაფუძნებული ინფორმაცია მიიღონ სხეულზე, სექსუალობაზე, სქესსა და გენდერზე, გენდერულ თანასწორობაზე და სექსუალურ და რეპროდუქციულ ჯანმრთელობასთან და უფლებებთან დაკავშირებულ სხვა მნიშვნელოვან საკითხებზე. სწორედ ამიტომ არის მნიშვნელოვანი, არასამთავრობო ორგანიზაციების შეუფერხებლად მუშაობა.

ამასთანავე, ზოგადი მოსახლეობის გარდა, არასამთავრობო ორგანიზაციები თავისი საქმიანობის ფარგლებში, როგორც წესი, ფარავნ იხეთ ჯგუფებსაც, რომლებსაც სხვადასხვა მიზეზით მოწყვლადობის, მათ შორის, სხვადასხვა ნიშნით მარგინალიზაციის, დისკრიმინაციისა და შედეგად, საზოგადოებისგან გარიყვის გამო, ზოგად მოსახლეობასთან შედარებით, კიდევ უფრო ნაკლებად აქვთ წვდომა სხვადასხვა სახის სერვისზე, მათ შორის, სექსუალობასთან და რეპროდუქციასთან დაკავშირებულ ინფორმაციაზე/განათლებაზე. ასეთი ჯგუფებია, მაგალითად, მოზარდი გოგოები, შეზღუდული შესაძლებლობის მქონე ქალები და გოგოები, არადომინანტური ეთნიკური ჯგუფების წარმომადგენელი ქალები და გოგოები, ლგბტქი ადამიანები, სოფლად მცხოვრები ქალები და სხვ.

ასევე, აღსანიშნავია, რომ არასამთავრობო ორგანიზაციების მიერ სექსუალურ და რეპროდუქციულ უფლებებთან დაკავშირებული საგანმანათლებლო ღონისძიებები განსაკუთრებულ მნიშვნელობას იძენს კრიზისულ პერიოდში, როდესაც მოზარდები სკოლის დაცული სივრცის მიღმა რჩებიან, რადგან წარსული გამოცდილებით (ებოლას კრიზისი), სწორედ ასეთ პერიოდებში იმატა ბავშვების სექსუალურმა ექსპლუატაციამ, ადრეულ ასაკში ორსულობებმა და ადრეულ ასაკში და იძულებითმა ქორწინებებმა.³

² სექსუალური და ჰეპროდუქციული ჯანმრთელობა და უფლებები: ეხოვნური შეფასება, საქართველოს სახადხო დამცველის აპარატი, 2019, გვ. 48. წყარო ხედმისაწვდომია შემდეგ ბმულზე: <https://bit.ly/3phb52Y> წყარო ბოლოს ნანახია: 15.10.2021.

³ Covid-19 school closures around the world will hit girls hardest, UNIESCO, 2020, წყარო ხედმისაწვდომია შემდეგ ბმულზე: <https://bit.ly/3DU2pDN> წყარო ბოლოს ნანახია: 15.10.2021.

გარდა ამისა, აღსანიშნავია, რომ კიბერუსაფრთხოება სხეულის ხელშეუხებლობისა და სექსუალური ხასიათის შევიწროების კონტექსტში, განსაკუთრებულ მნიშვნელობას იძენს იმ პირობებში, როდესაც მოზარდებს ჩვეულზე მეტი დროის გატარება უწევთ ციფრულ სივრცეში (სასკოლო ოთახების ნაცვლად), სადაც ძალადობის შეფარული ფორმების მიმართ დაუცველები არიან.⁴

სექსუალური და რეპროდუქციული ჯანმრთელობის და უფლებების მიმართულებით საგანმანათლებლო ხასიათის აქტივობები, SRHR საკითხებზე მომუშავე არასამთავრობო ორგანიზაციების საქმიანობის მნიშვნელოვანი ნაწილია.

სიტუაციური ანალიზის მეშვეობით დადგინდა, რომ საგანმანათლებლო ხასიათის აქტივობების უმეტესობის ჩატარება არასამთავრობო ორგანიზაციებმა მათი ონლაინ სივრცეში გადატანით შეძლეს. აღინიშნა შემთხვევებიც, როდესაც ორგანიზაციებმა ტრენინგების ფიზიკურ სივრცეში ჩატარება არჩიეს და ამისთვის, ქვეყანაში ეპიდემიოლოგიური ვითარების დასტაბილურებას ელოდებოდნენ. გამოიკვეთა შემთხვევაც (ჰანდემიის საწყის ეტაპზე), როდესაც ორგანიზაციამ საინფორმაციო შეხვედრა, მისი ადაპტირების შეუძლებლობის გამო, საერთოდ გააუქმა.

ორგანიზაციების მიერ მოწოდებული ინფორმაციის თანახმად, ონლაინ სივრცეში რთული იყო როგორც **მონაწილეთა მობილიზაცია**, ასევე, ტრენინგებში/შეხვედრებში **მათი ეფექტიანი მონაწილეობის უზრუნველყოფა და აქტივობის ხარისხის შენარჩუნება**.


ონლაინ საგანმანათლებლო აქტივობებისთვის მონაწილეთა მობილიზებასთან დაკავშირებული გამოწვევები


მონაწილეთა მობილიზებასთან დაკავშირებული გამოწვევების შესახებ მოწოდებული ინფორმაციის თანახმად, ორგანიზაციების სამიზნე ჯგუფების დიდ ნაწილს, განსაკუთრებით, სოფლად მცხოვრებ ქალებს/გოგოებს, შშმ ქალებს/გოგოებს, არადომინანტური ეთნიკური ჯგუფების წარმომადგენელ ქალებს/გოგოებს, ბევრ შემთხვევაში ან არ მიუწვდებოდათ ხელი ონლაინ შეხვედრაზე დასასწრებად საჭირო ინფრასტრუქტურაზე (ტელეფონი, კომპიუტერი, სტაბილური ინტერნეტი, შეუფერხებელი წვდომა ელ. ენერჯიაზე), ანდა, მათ ნაწილს, ვისაც ჰქონდა მათზე წვდომა, არ ჰქონდა ინფორმაცია/უნარი მათი გამოყენების წესების შესახებ. ამან საკმაოდ გაართულა აქტივობების სამიზნე ჯგუფების მობილიზება. ფოკუს ჯგუფის ერთ-ერთი მონაწილის თქმით, სწორედ ამგვარ შესაძლებლობებზე წვდომის პრობლემის გამო, მოუწიათ საერთოდ გაუქმებინათ საინფორმაციო შეხვედრა, რომელიც არადომინანტური ეთნიკური ჯგუფის წარმომადგენელი ქალების გინეკოლოგთან შეხვედრას

⁴ *Guidance for Covid-19 prevention and control in schools: Supplement Content E: protection of Children. UNICEF, წყაჰო ხედმისაწვდომია შემდეგ ბმულზე: <https://uni.cf/3vq3m3y> წყაჰო ბოლოს ნანახია: 15.10.2021.*

გულისხმობდა და მოიცავდა, როგორც ინფორმირებულობის ამაღლების, ასევე, საჭიროების შემთხვევაში, ინდივიდუალური კონსულტაციების გაწევის კომპონენტსაც.

ამ მხრივ, განსაკუთრებით აღსანიშნავია შშმ ქალებისა და გოგოების მდგომარეობა, რადგან ონლაინ სივრცეში საგანმანათლებლო აქტივობების გადატანამ მათი დიდი ნაწილი ამ აქტივობების მიღმა დატოვა (მაგალითად, ყრუ და სმენადაქვევითებული ქალები და გოგოები). აუცილებლად უნდა აღინიშნოს, რომ ამ ჯგუფისთვის ამგვარ აქტივობებში მონაწილეობა განსაკუთრებით მნიშვნელოვანია, რადგან ჩატარებული კვლევების თანახმად, სექსუალობასთან და რეპროდუქციასთან დაკავშირებული ტაბუ შშმ ქალებისთვის განსაკუთრებული გამოწვევაა, რის გამოც, ზოგად მოსახლეობასთან შედარებით, კიდევ უფრო ნაკლებად არიან ინფორმირებულნი სექსუალობასთან და რეპროდუქციასთან დაკავშირებული საკითხების შესახებ.⁵

 ონლაინ ტრენინგების შშმ პირებისთვის ჩატარება. ეს დაკავშირებული იყო ტექნიკურ პრობლემებთან, იმდენად, რამდენადაც მათ არ ჰქონდათ ინფორმაცია სხვადასხვა პროგრამების გამოყენებასთან დაკავშირებით და ტრენინგზე დასწრებას სხვისი დახმარების გარეშე ვერ ახერხებდნენ. ასევე, პრობლემას ქმნიდა ისიც, რომ ბენეფიციარების გარკვეული ნაწილი ინტერნეტით არ სარგებლობდა, ან იყენებდა დაბალი ხარისხის ინტერნეტს.



ფოკუს ჯგუფის მონაწილე.

მონაწილეთა ეფექტიან ჩართულობასთან და აქტივობების ხარისხის შენარჩუნებასთან დაკავშირებული გამოწვევები

მონაწილეთა ეფექტიანი ჩართულობისა და აქტივობების ხარისხის შენარჩუნების შესახებ, მონაწილეებმა აღნიშნეს, რომ ონლაინ სივრცეში საგანმანათლებლო აქტივობების გადატანამ, ერთი მხრივ, გაზარდა მათი მოცვა (მაგ., შესაძლებელი გახდა მეტი რეგიონის წარმომადგენლების ჩართვა და ა.შ.), მაგრამ თან ხარისხი გააუარესა. კერძოდ, მათი თქმით, პანდემიის საწყის ეტაპებზე ამგვარ ონლაინ აქტივობებს მეტი ადამიანი ესწრებოდა, რადგან ეს სიახლე იყო, მოგვიანებით კი, განსაკუთრებით, 2021 წელს, აქტიურობამ საგრძნობლად იკლო. ფოკუს ჯგუფის დისკუსიებზე აღინიშნა, რომ ონლაინ

⁵ Covid-19 school closures around the world will hit girls hardest, UNIESCO, 2020, წყარო ხედვისაწვდომია შემდეგ ბმულზე: <https://bit.ly/3DU2pDN> წყარო ბოლმს ნაწილია: 15.10.2021.

სივრცეში შეუძლებელია მონაწილეთა ხანგრძლივი კონცენტრაციის შენარჩუნება, მონაწილეები მალე იღლებიან და მიუხედავად ორგანიზატორების მცდელობისა, აქტივობებში ჩართონ სხვადასხვა სახის ინტერაქტიული სავარჯიშოები, პროცესში მათი **ემოციური ჩართულობა** არ ხერხდება. გარდა ამისა, ბევრ მონაწილეს, ხშირად, სახლში არ აქვს პრივატული გარემო (საკუთარი სივრცე), საიდანაც აქტივობაში კონფიდენციალურად ჩართვა შესაძლებელი იქნებოდა, რაც გამორიცხავს პროცესში მათ იმგვარ ჩართულობას, როგორსაც ფიზიკური სივრცე უზრუნველყოფდა.

უნდა აღინიშნოს, რომ ამგვარი საგანმანათლებლო აქტივობები განსაკუთრებულია, რადგან მასში მონაწილეობა და მონაწილეობის პროცესში საკუთარი გამოცდილების გაზიარება, სენსიტიურ საკითხებს უკავშირდება. აქედან გამომდინარე, პირადი სივრცე (ცალკე ოთახის სახით), ემოციური ჩართულობისთვის გადამწყვეტი ფაქტორია.

გარდა ამისა, ორგანიზაციების მიერ მოწოდებული ინფორმაციის თანახმად, ჭირდა მონაწილეების მხრიდან **ნდობის მოპოვება**, რაც შეუძლებელს ხდიდა მათ „გახსნას“. ონლაინ სივრცეში ჩატარებული საგანმანათლებლო აქტივობების ფარგლებში, მონაწილეები თითქმის არასდროს აზიარებენ პირად გამოცდილებებს/მოსაზრებებს, რაც ამ აქტივობებისთვის მნიშვნელოვანი შემადგენელი ნაწილია.



ჩართულობის უზრუნველყოფა რთულია და თუ ჩართულობა არ არის და ემოციური კავშირიც ვერ შედგება, ხარისხიც, რა თქმა უნდა, იკლებს. ამასთან, გულახდილობის დონეც პირისპირ საუბრისას უფრო მაღალია. ონლაინ შეხვედრის დროს ბარიერები არსებობს, ნდობის ფაქტორიც დაბალია. პირისპირ როდესაც ესაუბრები ადამიანს, გარემოს აკონტროლებ. დისტანციურად საუბრის დროს კი ძნელია გაიგო, თუ ვინ არის შენი მსმენელი. ქვეცნობიერად ეს ფაქტორები აუცილებლად მოქმედებს. ეს კი ნამდვილად იგრძნობოდა როგორც ჩართულობაზე, ისე ინტერესზე.



ფოკუს ჯგუფის მონაწილე.

საგანმანათლებლო აქტივობების ონლაინ სივრცეში ჩატარების პრობლემურობა განსაკუთრებული სიმწვავეით აღინიშნა იმ ორგანიზაციების მიერ, რომელთა მუშაობის სამიზნე ჯგუფი შშმ ქალები და გოგოები არიან. მათი თქმით, განსაკუთრებით რთული იყო პროცესი იმ ქალებისთვის, ვისაც ფსიქოსოციალური საჭიროებები აქვთ.



შპმ პირები არ არის ერთგვაროვანი ჯგუფი და ჩვენ ხშირად გვიხდება მსუბუქი ინტელექტური შეზღუდვის მქონე პირებთან ურთიერთობა. ძნელია მათთვის აღქმადი ინფორმაციის მიწოდება. პირისპირ ურთიერთობის დროს უფრო მარტივად ხვდები, როდის უჭირს ადამიანს ინფორმაციის აღქმა და ცდილობ უფრო მარტივად მიაწოდო მას ეს ინფორმაცია. ონლაინ სივრცეში კი ამის შესაძლებლობა არ არის და ეს პრობლემას წარმოადგენს.



ფოკუს ჯგუფის მონაწილე.

ფოკუს ჯგუფის მონაწილეებმა ასევე აღნიშნეს, რომ ონლაინ სივრცეში შეუძლებელია იმავე ხანგრძლივობის აქტივობის ჩატარება, როგორც ფიზიკურ სივრცეში იქნებოდა შესაძლებელი და შესაბამისად, აღნიშნული აქტივობები (ონლაინ სივრცეში) სამიზნე ჯგუფებისთვის გამიზნული იყო მხოლოდ ძირითადი ინფორმაციის მისაწოდებლად და ის ვერ გამოიღებდა იმავე შედეგს, რაც ფიზიკურ სივრცეში მათი ორგანიზების შემთხვევაში იქნებოდა შესაძლებელი.

კანდეშიის პირობებში სერვისის მიწოდებასთან დაკავშირებული აქტივობების განხორციელების მიმართულებით გამოვლენილი მიზნებები

არასამთავრობო ორგანიზაციების მიერ სექსუალურ და რეპროდუქციულ ჯანმრთელობასთან დაკავშირებული სერვისების წვდომის მიმართულებით მუშაობა უმნიშვნელოვანესია და გარკვეული მარგინალიზებული ჯგუფებისთვის, ის სერვისის მიღების ერთადერთი შესაძლებლობაა. ამის მიზეზი, ერთი მხრივ, ის არის, რომ რაიმე ნიშნით მარგინალიზებულ ჯგუფებს დასაქმებაზე ნაკლებად მიუწვდებათ ხელი და შესაბამისად, კერძო დაზღვევები და სამედიცინო სერვისები მათთვის ნაკლებად ხელმისაწვდომია, ხოლო, მეორე მხრივ, გარკვეული მარგინალიზებული ჯგუფები საერთოდ ერიდებიან სამედიცინო დაწესებულებებისთვის მიმართვას, რაც განპირობებულია როგორც ექიმების მხრიდან არაეთიკური/არასათანადო მოპყრობის შიშით, ასევე, ექიმების დაბალი კომპეტენციით, სხვადასხვა ჯგუფების სპეციფიკური საჭიროებების მიმართ.⁶

⁶ გიანსგენდელი ადამიანების მგვრმახეობა საქართველოში, ნათია გვიანიშვილი, 2015. გვ.18 და 24. წყარო ხედმისაწვდომია შემდეგ ბმულზე: <https://bit.ly/3nearAu> წყარო ბოლოს ნანახია 15.10.2021.

ორგანიზაციების ნაწილი, ამგვარ სერვისს თავად გასცემს, ორგანიზაციაში დასაქმებული შესაბამისი კვალიფიკაციის მექონე კადრის (გინეკოლოგი, ინფექციონისტი, სექსოლოგი და ა.შ.) მეშვეობით, ხოლო, მათი ნაწილი, ბენეფიციარებს ამისამართებს წინასწარ შერჩეულ ე.წ. მეგობრულ სამედიცინო პროფესიონალთან (ან ამავე ნიშნით შერჩეულ დაწესებულებასთან) და ფარავს სერვისის თანხას.

გარდა საგანმანათლებლო ხასიათის აქტივობების ორგანიზებისა და განხორციელებისა, საქართველოში სექსუალურ და რეპროდუქციულ ჯანმრთელობასა და უფლებებზე მომუშავე არასამთავრობო ორგანიზაციები ასევე აქტიურად მუშაობენ სხვადასხვა სახის სერვისის წვდომის გაზრდაზე. ასეთი სერვისებია, მაგალითად, აბორტის სერვისის დაფინანსება, სექსუალური გზით გადამდები სხვადასხვა დაავადების თავიდან აცილება, დიაგნოსტიკა და გადამისამართება შესაბამისი მკურნალობისთვის, გინეკოლოგიური გამოკვლევების დაფინანსება და ა.შ.

სერვისების ფიზიკურ სივრცეში მიღებასთან დაკავშირებული გამოწვევები

ორგანიზაციების მიერ მოწოდებული ინფორმაციის თანახმად, ვინაიდან პანდემიის პირობებში ბევრი ადამიანის ფინანსური მდგომარეობა გაუარესდა, მათი სერვისი მეტ ბენეფიციარს დასჭირდა. ერთ-ერთი ორგანიზაციის თქმით, მაშინ, როცა პანდემიამდე პერიოდში ისინი მხოლოდ დიაგნოსტიკური ხასიათის სერვისებს ფარავდნენ, პანდემიის პირობებში დღის წესრიგში დაუდგათ ბენეფიციარების მკურნალობასთან დაკავშირებული სახსრების მოძიების საჭიროებაც (რაც თვისობრივად განსხვავებული აქტივობაა), რადგან ბენეფიციარებს თავად ამის შესაძლებლობა აღარ ჰქონდათ.

პანდემიით გამოწვეულმა სიდუხჭირემ გამოიწვია ისიც, რომ იმ პერიოდებშიც კი, როდესაც ორგანიზაციებში/სამედიცინო დაწესებულებებში ფიზიკურად მისვლა შესაძლებელი იყო, ბენეფიციარები ვერ ახერხებდნენ ადგილზე მისვლას საჯარო ტრანსპორტის არარსებობის გამო, რადგან ყველა მათგანს არ მიუწვდებოდა ხელი გადაადგილების ალტერნატიული საშუალებებისთვის (მაგ., ტაქსი) საჭირო სახსრებზე.

ასევე, ერთ-ერთი ფოკუს ჯგუფის დისკუსიის დროს აღინიშნა შემთხვევა, როდესაც, ტრანსპორტის შეჩერების პერიოდში, აბორტის სერვისის მისაღებად სამედიცინო დაწესებულებაში გადამისამართებული ბენეფიციარი სერვისის მისაღებად მივიდა და უკან, თბილისის ერთი უბნიდან მეორე - მოშორებულ უბანში, ფეხით მოუწია დაბრუნება.

ასევე, ფოკუს ჯგუფის ერთ-ერთი მონაწილის თანახმად, სერვისების მისაწვდომობაზე საჯარო ტრანსპორტის არარსებობით გამოწვეული ბარიერების

გამო, სიფილისით ინფიცირებული ერთ-ერთი ბენეფიციარის ჯანმრთელობის მდგომარეობა გაუარესდა.



ბენეფიციარებს ჰქონდათ მკვეთრად გამოხატული ჩივილები და ვერ ახერხებდნენ ოფისში მისვლას (სრული ლოქ დაუნის დროს). სიფილისთან დაკავშირებით მსგავსი შემთხვევა იყო. გამონაყარი მთელ სხეულზე გავრცელდა. ეს შემთხვევა ზუსტად ამ პერიოდს დაემთხვა, როდესაც ბენეფიციარი ვერ იღებდა შესაბამის სერვისებს. ხშირად გვინევდა, რომ დამატებითი ფინანსური რესურსები მოგვეძიებინა, რათა ბენეფიციარებთან მივსულიყავით.



ფოკუს ჯგუფის მონაწილე.

ფოკუს ჯგუფის დისკუსიების შედეგად გამოიკვეთა, რომ სათემო ორგანიზაციებში მომუშავე პირებს, რომლებიც პროაქტიურად მუშაობენ თემის წევრებთან და სერვისებს აწვდიან (ე.წ. outreach-ერები) მათ, სამუშაო დატვირთვა მოემატათ, რადგან ე.წ. ლოქ დაუნის პირობებში, ისინი სახლებში აკითხავდნენ სამიზნე ჯგუფის წარმომადგენელ ბენეფიციარებს, ნაცვლად შეკრების ადგილებისა, სადაც პანდემიამდე პერიოდში იყრიდნენ თავს თემის წევრები. ამ მხრივ, ხელის შემშლელი ფაქტორი იყო კომენდანტის საათი, რადგან სათემო ორგანიზაციებში მომუშავე პირები დღის განმავლობაში ვერ ასწრებდნენ ყველა საჭირო მისამართზე მისვლას. აღსანიშნავია, რომ მცდელობების მიუხედავად, ორგანიზაციებმა ვერ შეძლეს საშვების მოპოვება.

მიმართვიანობის ზემოაღნიშნული ბარიერების გამო, 2020 წელს, ბენეფიციარებმა სერვისებით სარგებლობა რამდენიმე კვირით გადაავადეს.

სერვისების დისტანციურ რეჟიმში მიღებასთან დაკავშირებული გამოწვევები

ორგანიზაციების თქმით, მათ სერვისების დისტანციური და კონფიდენციალური მიწოდების სისტემები დანერგეს, კერძოდ, რამდენიმე ორგანიზაციის წარმომადგენლის თქმით, ისინი ბენეფიციარებს კონტრაცეპტივებსა და სხვადასხვა სექსუალური გზით გადამდები დაავადებების სწრაფ დიაგნოსტიკურ საშუალებებს „საქართველოს ფოსტის“ და კერძო გადამტანი სერვისის მეშვეობით აწვდიდნენ. თუმცა, როგორც ორგანიზაციის წარმომადგენელმა აღნიშნა, ფოსტასთან თანამშრომლობა დროში აჭიანურებდა

სერვისის მიწოდებას, რადგან გზავნილი (კონტრაცეფცია) ადრესატამდე რამდენიმე დღის დაგვიანებით აღწევდა.

სერვისების დისტანციური მიწოდების ერთ-ერთ მნიშვნელოვან გამოწვევად დასახელდა ონლაინ რეჟიმში კონსულტაციების გაცემა. ბენეფიციარების ნაწილს არ ჰქონდა შესაძლებლობა და/ან შესაბამისი უნარები, გამოეყენებინა ტექნოლოგიური მოწყობილობები ონლაინ კონსულტაციის მისაღებად, ხოლო ნაწილს არ ჰქონდა პირადი სივრცე, საიდანაც ამგვარი სერვისის მიღებას კონფიდენციალურად შეძლებდა. აღსანიშნავია, რომ სექსუალურ და რეპროდუქციულ ჯანმრთელობასთან დაკავშირებული სერვისების/კონსულტაციების მიღებისას განსაკუთრებით მნიშვნელოვანია კონფიდენციალობის უზრუნველყოფა და მისი დარღვევის შიში, სერვისზე წვდომის ერთ-ერთი მნიშვნელოვანი ბარიერია. ერთ-ერთი ორგანიზაციის წარმომადგენლის თქმით, სახლში პირადი სივრცის არარსებობა გამხდარა ბენეფიციარისთვის სერვისის (სექსოლოგიის კონსულტაცია) მიწოდების გადავადების მიზეზი.

პირადი სივრცისა და ტექნოლოგიური საშუალებების არქონის გარდა, სერვისების პრობლემას ასევე წარმოადგენდა თავად სერვისის გამცემი პროფესიონალების დისკომფორტი, რომლებსაც დისტანციური კონსულტაციების განევა არასამუშაო საათებშიც უწევდათ. ასეთ რეჟიმში ბენეფიციართან/პაციენტთან ურთიერთობას პირადი საკონტაქტო ინფორმაციის გაცემა ესაჭიროებოდა, რამაც პანდემიის პირობებში მუშაკებისთვის სამუშაო და პირადი ცხოვრების ბალანსი გარკვეულწილად დაარღვია.

ეს იყო დისკომფორტი სერვის პროვაიდერისთვის, რადგან თუ ის მანამდე კონკრეტულ დროებში მუშაობდა, ახლა უწევდა ბენეფიციართან არასამუშაო დროს დარეკვაც. ხშირად, დევნილთა დასახლებებში, ბენეფიციარი თვითონ ირჩევდა კომუნიკაციის ფორმას. ხშირად, შესაძლოა, პირადი ტელეფონით დასჭირვებოდა დაკავშირება სერვის პროვაიდერს. ხშირად იყენებდნენ Skype-ს, ან VIBER-ს. ეს კი სცდებოდა ტრადიციული დისტანციური სერვისების ფორმატს და ქოლ ცენტრის მიღმა დგებოდა კომუნიკაცია.

ფოკუს ჯგუფის მონაწილე.

ორგანიზაციების მიერ მოწოდებული ინფორმაციის თანახმად, ისევე, როგორც საგანმანათლებლო ხასიათის აქტივობების შემთხვევაში, სერვისის გაცემის შემთხვევაშიც დაზარალდა ხარისხი, მიუხედავად იმისა, რომ სერვისების

გაცემის დისტანციურ რეჟიმზე გადასვლამ, გარკვეულწილად, გააფართოვა ორგანიზაციების „მოცვა“. მაგალითად, დისტანციურ რეჟიმზე გადასვლამ ერთ-ერთ ორგანიზაციას შესაძლებლობა მისცა, სამიზნე ჯგუფად დაემატებინა საოკუპაციო ხაზს მიღმა მცხოვრები ქალები.

ზემოაღნიშნული მიზეზების გარდა, ორგანიზაციების წარმომადგენლების თქმით, სერვისების ხარისხის გაუარესების ერთ-ერთი მნიშვნელოვანი ფაქტორი ისიც გახდა, რომ დისტანციურ რეჟიმში შეუძლებელია კონსულტაციის განევისას ბენეფიციარის მხრიდან ისეთივე ნდობის მოპოვება, როგორც ფიზიკურ სივრცეში იქნებოდა შესაძლებელი.



კომენდანტის საათის პირობებში ვერ ვასწრებდით ყველა საჭირო მისამართზე მისვლას, დღის განმავლობაში, ვთვლი, რომ ონლაინ ფორმატში გადატანილი ყველა სერვისი კარგავს ხარისხს. განსაკუთრებით, სოც. მუშაკთან მიმართვიანობის დროს, როდესაც პირველადი ინტერვიუ პირისპირ ხდება, საჭიროებების კვლევა უფრო მარტივია და უფრო მეტი ინფორმაციის ამოღებაა შესაძლებელი. პირისპირ კონსულტირების დროს ნდობის მოპოვებაც უფრო ეფექტურია. ასეთი ნდობა მნიშვნელოვანია სექსოლოგთან, ფსიქოლოგთან პირველადი ვიზიტისას. შესაბამისად, მე მაინც ვთვლი, რომ სერვისის მიწოდების ხარისხზე ონლაინ ფორმატმა ნამდვილად იმოქმედა. ონლაინ კონსულტაციას უკვე ემიგრაციაში მყოფი ადამიანებიც იღებენ. ვფიქრობ, რომ ონლაინ სისტემამ ნაშალა საზღვრები, მაგრამ მაინც ვფიქრობ, რომ ოფლაინ ფორმას და პირისპირ კონსულტაციას სულ სხვა ეფექტი და შედეგები აქვს.



ფოკუს ჯგუფის მონაწილე.

პანდემიის პირობებში დონორ ორგანიზაციებთან თანამშრომლობის შეფასება

პანდემიის პირობებში, დონორი ორგანიზაციების მოქნილობა და მათი მხარდაჭერა, ორგანიზაციების გამართულად და ეფექტიანად მუშაობისთვის, უმნიშვნელოვანესი ფაქტორია, განსაკუთრებით, შედარებით ახალი და პატა-

რა ორგანიზაციების შემთხვევაში, რომელთაც არ აქვთ მუშაობის დიდი გამოცდილება, არ ჰყავთ ბევრი დონორი ორგანიზაცია და, შესაბამისად, არ აქვთ დაფინანსების წყარო და მთლიანად დონორთა მცირე რაოდენობაზე არიან დამოკიდებულნი.

როგორც ელექტრონული კითხვარების, ასევე, ფოკუს ჯგუფის დისკუსიების შედეგად გამოვლინდა, რომ გამოკითხული ორგანიზაციების უმრავლესობა მეტწილად კმაყოფილია იმ მოქნილობითა და მხარდაჭერით, რაც მათმა დონორმა ორგანიზაციებმა გამოიჩინეს პანდემიის პირობებში.

ხელისშემწყობ და მხარდაჭერ ღონისძიებებად ორგანიზაციების წარმომადგენლებმა დაასახელეს ბიუროკრატიული პროცედურების გამარტივება, თანხების რეალოკაციების თვალსაზრისით მოქნილობა, ანგარიშგების პროცესის მოქნილობა (ვადების გადანევა), ბიუჯეტის ნაწილის შემდგომ წელზე გადანაწილება, პროექტის აქტივობების მთლიანად ან/და ნაწილობრივ შეცვლა, გაგებით მოკიდება იმ ფაქტის მიმართ, რომ ზოგიერთი აქტივობის გაუქმება გახდა საჭირო, პროექტის პერიოდის გახანგრძლივება.

კვლევის რესპონდენტთა თქმით, დონორი ორგანიზაციების ნაწილმა პროაქტიურად დაიწყო მათთან კომუნიკაცია წინასწარ შემუშავებული გეგმების ცვლილების საჭიროებებზე, ასევე, მოიკვლიეს მათი საჭიროებები, შეუსყიდეს დამცავი საშუალებები, შესთავაზეს სხვადასხვა სახის განტვირთვის/გადანვის სანინაალმდეგო ღონისძიებებში მონაწილეობა და ა.შ.

კვლევის რესპონდენტთა მცირე ნაწილმა აღნიშნა, რომ დონორი ორგანიზაციები არ იყვნენ საკმარისად მოქნილები და მათ მეტი მხარდაჭერა ესაჭიროებოდათ. კერძოდ, რამდენიმე ორგანიზაციამ აღნიშნა, რომ მიუხედავად იმისა, რომ მრავლად იყო ე.წ. სწრაფი რეაგირების გრანტების შესაძებლობა, ისინი ბიუროკრატიულად საკმაოდ დატვირთული იყო. მაგალითად, მათი მიღება დროში იწელებოდა (როგორც ფოკუს ჯგუფის ერთ-ერთმა მონაწილემ აღნიშნა, ე.წ. სწრაფი რეაგირების გრანტის მისაღებად განაცხადის შეტანის შემდეგ, მათ 3,5 თვე მოუწიათ ლოდინი პასუხის მისაღებად) და შესაბამისად, ვერც ორგანიზაციების ბენეფიციარების სასწრაფო საჭიროებებს პასუხობდა.

ყველაზე რთული იყო ის, რომ სწრაფი გრანტის მოპოვება ძალიან ჭირდა, დიდი დრო სჭირდებოდა ბიუროკრატიული საკითხების მოგვარებას. მოლოდინის დრო იყო საკმაოდ დიდი. კრიზისულ პერიოდში მოლოდინის რეჟიმში ყოფნა კი ძალიან სტრესულია.

ფოკუს ჯგუფის მონაწილე.

პრობლემად დასახელდა რეალოკაციების გარკვეული კრიტერიუმებიც, რაც ადგილობრივ კონტექსტზე მორგებული არ იყო (მაგ., ერთ-ერთი ორგანიზაციის თქმით, მათ ბენეფიციარებს დღის წესრიგში დაუდგათ საცხოვრისის თანხის გადახდის საჭიროება, ხოლო გრანტი მხოლოდ მცირე თავშესაფრის თანხებს ფარავდა).

ერთ-ერთი ორგანიზაციის წარმომადგენელმა აღნიშნა, რომ დონორ ორგანიზაციასთან დიდხნიანი მოლაპარაკებები დასჭირდათ ბიუჯეტში შესაბამისი რეალოკაციის განსახორციელებლად, რაც შესაძლებელს გახდიდა ორგანიზაციის ოფისის შესაბამისი თავდაცვის საშუალებებით აღჭურვას.

პრობლემებს შორის დასახელდა ისიც, რომ ვერ მოხერხდა თანხების გამოხვანა იმისთვის, რათა ორგანიზაციას, საჯარო ტრანსპორტის არარსებობის პირობებში, სერვისის მისაღებად ბენეფიციარების ტაქსით მგზავრობა დაეფინანსებინა.

ასევე, ერთ-ერთი რესპონდენტის მიერ ფოკუს ჯგუფის დისკუსიის ფარგლებში გაკეთებული შეფასების თანახმად, დონორი ორგანიზაციები, რომლებიც მკვეთრად ფემინისტური ფოკუსით ოპერირებენ (როგორც ეროვნულ, ისე საერთაშორისო დონეზე), პანდემიის პერიოდში მოქნილობით გამოირჩეოდნენ. ამავე რესპონდენტის თქმით, ასეთი მაღალი ფემინისტური მგრძობელობის მქონე ორგანიზაციები პარტნიორ ორგანიზაციებს პროექტით გათვალისწინებული ფინანსების უფრო თავისუფალი/მოქნილი ხარჯვის თავისუფლებას აძლევდნენ.

ორგანიზაციების ამჟამინდელი საჭიროებები

კითხვაზე, თუ რა საჭიროებები აქვთ ორგანიზაციებს ამჟამად, ფოკუს ჯგუფის დისკუსიების მონაწილეების უმრავლესობა მიუთითებდა მათი და მათი კოლეგების **ფსიქიკურ ჯანმრთელობასთან დაკავშირებულ საჭიროებებზე**. ამ მხრივ, განსაკუთრებით აღინიშნა ორგანიზაციების იმ დასაქმებული კადრების მდგომარეობა, რომლებიც სამუშაო სპეფიციკიდან გამომდინარე, ვერ იმუშავებდნენ დისტანციურ რეჟიმში.

რესპონდენტების თქმით, პანდემიამ დაამძიმა როგორც ზოგადი ფონი, ასევე, უშუალოდ სამსახურებრივი მოვალეობების შესრულების პირობები. როგორც სიტუაციური ანალიზის შედეგად გამოიკვეთა, გამოკითხული არასამთავრობო ორგანიზაციების მხოლოდ მცირე ნაწილი სთავაზობს დასაქმებულებს ფსიქოლოგის კონსულტაციის სერვისს.

რესპონდენტთა თქმით, პანდემიამ მათი სამსახური უფრო სტრესული გახადა, რამაც გაამწვავა მათ მიერ სერვისის მიღების საჭიროება.

ასევე, როგორც გამოიკვეთა, ორგანიზაციების დიდ ნაწილში დასაქმებულ პირებს არ აქვთ კორპორატიული ჯანმრთელობის დაზღვევა, ხოლო, მათ ნაწილს, ვისაც ხელი მიუწვდება დაზღვევაზე, დაზღვევის პაკეტს უნაზღაურებს არა სამსახური, არამედ - ანაზღაურება ხდება დასაქმებულის ხელფასიდან.

რესპონდენტთა ერთი (მცირე) ნაწილის თქმით, მათ ჰქონდათ მოლაპარაკებები სხვადასხვა დონორ ორგანიზაციასთან თანამშრომლებისთვის ჯანმრთელობის დაზღვევის პაკეტის შექმნასთან დაკავშირებით, რაც უშედეგოდ დასრულდა. ზოგი რესპონდენტის თქმით, მათ არასდროს უფიქრიათ დონორ ორგანიზაციებთან მსგავსი საკითხის დაყენებაზე.



ჯანმრთელობის დაზღვევა ორგანიზაციულად არ გვაქვს და არც კი გავგჩენია ეს პრეტენზია. დროა, ვაღიაროთ, რომ სათემო ორგანიზაციაში მუშაობა არ ნიშნავს საკუთარ საჭიროებებზე უარის თქმას. გვყავდა ისეთი დონორები, რომლისთვისაც მიმართვის შემთხვევაში, 1 წლიანი პაკეტის გაკეთებაზე უარს არ გვეტყოდნენ, მაგრამ არ გვიფიქრია ამაზე.



ფოკუს ჯგუფის მონაწილე.

აღსანიშნავია, რომ ჯანმრთელობის დაზღვევით უზრუნველყოფა განსაკუთრებულ მნიშვნელობას იძენს სწორედ დღეს, პანდემიის პირობებში, რადგან ჯერ სრულად კიდევ გამოუკვლევია ვირუსის გრძელვადიანი გავლენები ჯანმრთელობაზე უცნობია და, შესაძლოა, სამსახურებრივი უფლებამოსილების განხორციელების პირობებში დაინფიცირების შემთხვევაში, ორგანიზაციის თანამშრომელს გრძელვადიანი ზრუნვა დასჭირდეს ჯანმრთელობაზე.

ერთ-ერთმა რესპონდენტმა, პრობლემურ საკითხად დაასახელა ორგანიზაციის მენეჯმენტზე გათვლილი გადაწვის სანინაალმდეგო ღონისძიებების ფორმატი. მისი თქმით, ის ღონისძიებებიც კი, რომლებიც კონკრეტულად მენეჯმენტისთვის არის ხოლმე გათვლილი, მიზნად ისახავს და ორიენტირად იღებს ღონისძიებაში მონაწილეთათვის იმ ცოდნის გადაცემას, თუ როგორ უნდა გაუმჯობესდეს სამუშაო გარემო ორგანიზაციის სხვა თანამშრომლებისთვის (მენეჯერულ პოზიციაზე დასაქმებულ პირებს დაქვემდებარებული პირებისთვის).

ზემოაღნიშნული საკითხების გარდა, რესპონდენტები (განსაკუთრებით, ახალი და მცირე ზომის ორგანიზაციები) აღნიშნავენ, რომ ვინაიდან, მათ ბევრი

დონორი არ ჰყავთ და ხშირ შემთხვევაში, დონორის მიერ განსაზღვრული ბიუჯეტი მხოლოდ კონკრეტულ და დროში განერილ აქტივობებს მიემართება, მათ დღის წესრიგში უდგებათ ხოლმე სივრცის (ოფისის) შენარჩუნების საკითხი. ასევე აღინიშნა, რომ რიგ შემთხვევებში, დონორი ორგანიზაციების მიერ განსაზღვრული ბიუჯეტი არ ფარავს ადმინისტრაციულ, მაგალითად, ბუღალტრის ხარჯებს და ორგანიზაციის თანამშრომლებს ამგვარი (აუცილებელი) ხარჯის გაღება საკუთარი ანაზღაურებიდან უწევთ. ფოკუს ჯგუფის დისკუსიების დროს აღინიშნა ის ფაქტიც, რომ არასამთავრობო სექტორში დასაქმებული ქალებისთვის პრობლემურია ორსულობის, მშობიარობის და ბავშვის მოვლის გამო შვებულებით სარგებლობის საკითხი.⁷

პანდემიის შედეგად განსაკუთრებულად დაზარალებული ჯგუფები

გამოკითხული ორგანიზაციების თანახმად, პანდემიამ განსაკუთრებულად დაზარალა **შეზღუდული შესაძლებლობის მქონე ქალები და გოგოები**. მათი თქმით, ისედაც ჩაკეტილი და საზოგადოებისგან გარიყული ეს ჯგუფი, პანდემიის პერიოდში კიდევ უფრო მეტად ჩაიკეტა.

ამ ჯგუფზე, როგორც ძირითად სამიზნე ჯგუფზე მომუშავე ერთ-ერთი ორგანიზაციის მიერ მოწოდებული ინფორმაციის თანახმად, პანდემიის პირობებში ძალიან გაჭირდა საქართველოს ოკუპირებული ტერიტორიებიდან დევნილთა, შრომის, ჯანმრთელობისა და სოციალური დაცვის სამინისტროსთან შშმ პირების უფლებრივი მდგომარეობის გაუმჯობესების მიმართულებით საადვოკაციო კომუნიკაცია. ამავე რესპონდენტის თქმით, ორგანიზაციას ჰქონდა მცდელობა, სამინისტროსთან კომუნიკაცია დაემყარებინა სმენადაქვეითებული ქალებისთვის ჯანდაცვის სერვისების მიღებისას კომუნიკაციის შესაძლებლობის გაუმჯობესების შესახებ. რესპონდენტის თანახმად, სმენადაქვეითებული ქალები პანდემიის პირობებში, ფაქტობრივად, ვერ იღებენ ჯანდაცვის სერვისებს კონფიდენციალურად, რადგან პირბადის ტარების პარალელურად, შეუძლებელია ექიმთან პირდაპირი კომუნიკაცია.⁸ ამ ორგანიზაციის ინიციატივა გულისხმობდა გამჭვირვალე პირბადეებით უზრუნველყოფას, რაზეც სამინისტროსთან კომუნიკაცია ვერ შედგა.

⁷ *ხოგოხც დისკუსიის დროს აღინიშნა, გამომდინარე იქიდან, რომ, ხოგოხც წესი, პაგაჩა ორგანიზაციები დონორთა მხიდან მხოლოდ აქტივობებისთვის განსაზღვრულ თანხას იღებენ და მათი ხანგრძლივობა 1 წელს ახ აღემატება.*

⁸ *წილების გახება ბევრ გამოწვევასთან ახის დაკავშირებული მათთვის, ვინც ყო ან სმენადაქვეითებულია, ხადგა, კომუნიკაციისას ისინი მოკლებდნენ ახიან გუჩების მოძიარობის წაკითხვას. ამ გამოწვევის საპასუხოდ, მოხადისეების მიეი იქმნება გამჭვირვადე პოხბადეები.*

ორგანიზაციებმა პანდემიით განსაკუთრებულად დაზარალებულთა შორის ასევე დაასახელეს **ლგბტქი ადამიანები**, როგორც ადამიანები, რომლებიც პანდემიის მიღმაც განიცდიან სისტემურ ჩაგვრას. აღსანიშნავია, რომ იმ პირობებში, როდესაც საარსებო წყაროს დაკარგვის გამო ადამიანების დიდი ნაწილი ოჯახში დაბრუნდა (დროებით) საცხოვრებლად, ლგბტქი ადამიანების ნაწილისთვის, ეს შეუძლებელი აღმოჩნდა.⁹ ხოლო მათთვის, ვინც მოახერხა ოჯახში დაბრუნება, პირადი სივრცის არარსებობის გამო, გართულებული იყო ონლაინ/დისტანციურ რეჟიმში სხვადასხვა სერვისის მიღება. აღსანიშნავია, რომ ლგბტქი ადამიანებისთვის ზემოხსენებული ბარიერი სექსუალური ორიენტაციის/გენდერული იდენტობის ოჯახის წევრებთან გამჟღავნების შიშით შეიძლება ყოფილიყო დამძიმებული. ასევე, პანდემიისგან გამონჯულმა სიდუხჭირემ ამ პირებზე განსაკუთრებული გავლენა მოახდინა. სამუშაოზე დაბალი მისაწვდომობის გამო, თემის დიდი ნაწილი არაფორმალურ სექტორშია დასაქმებული და მათთვის განსაკუთრებით პრობლემური იყო როგორც სამსახურის ადგილის შენარჩუნება, ისე, სახელმწიფოს მიერ განსაზღვრული სოციალური დახმარების მიღება, რომლის ბიუროკრატიამ ვერ მოიცვა არაფორმალურ სექტორში დასაქმებული ადამიანები.¹⁰

ასევე, დასახელდა **არადომინანტური ეთნიკური ჯგუფის წარმომადგენელი ქალები და გოგოები**. ორგანიზაციების თანახმად, ენის ბარიერის გამო მათ ისედაც ნაკლებად მიუწვდებოდათ ხელი სექსუალურ და რეპროდუქციულ ჯანმრთელობასთან დაკავშირებულ სერვისებსა და ინფორმაციაზე.

ორგანიზაციებმა ასევე დაასახელეს **მოზარდი გოგოები**, როგორც ჯგუფი, რომელიც, კარჩაკეტილობის პირობებში, ოჯახში ძალადობის მაღალი რისკის ქვეშ იმყოფება.

განსაკუთრებით მოწყვლად ჯგუფად დასახელდა **ქალები**, როგორც ჯგუფი, რომელსაც პანდემიის პირობებში განსაკუთრებული სიმწვავით დაუდგა დღის წესრიგში ე.წ. ზრუნვის სამუშაოსა და პროფესიული სამუშაოს ერთ სივრცეში შეთავსება.

⁹ ინფორმაცია ხელმისაწვდომია შემდეგ ბმულზე: <https://bit.ly/2Z6jo6l> წყარო ბოლოს ნანახია: 15.10.2021.

¹⁰ COVID 19-ის პანდემიის პირობებში CSO სექტორის ხელახლებისა და საჭიროებების კვლევა; ჰეჩა XXI, 2020 წელი. გვ. 30. კვლევა ხელმისაწვდომია შემდეგ ბმულზე: <https://bit.ly/3pJNVc4> წყარო ბოლოს ნანახია: 25.10.2021.

დასკვნა და რეკომენდაციები

სიტუაციური ანალიზის შედეგად დადგინდა, რომ პანდემიამ შეაფერხა სექსუალურ და რეპროდუქციულ ჯანმრთელობასა და უფლებებზე მომუშავე ორგანიზაციების საქმიანობა. მიუხედავად იმისა, რომ ბევრი ორგანიზაციის თქმით, მათ ბენეფიციართა რაოდენობის თვალსაზრისით გაეზარდათ „დაფარვა“, ხარისხობრივი თვალსაზრისით, დაზარალდნენ როგორც საგანმანათლებლო ხასიათის, ასევე, სერვისის გაცემის ნაწილში.

როგორც სიტუაციური ანალიზის შედეგად გამოიკვეთა, ორივე მიმართულების აქტივობების ნაწილში, ყველაზე მეტად დაზარალდნენ ის ჯგუფები, რომლებსაც ნაკლებად აქვთ წვდომა სტაბილურ ინტერნეტზე, ელ. ენერჯიაზე, ასევე, შესაბამის ტექნიკურ საშუალებებზე, მათი გამოყენების უნარებზე და რაც არანაკლებ მნიშვნელოვანია, პირად სივრცეზე, რაც, სერვისების კონფიდენციალურად მისაღებად, უმნიშვნელოვანესია.

ორგანიზაციების მიერ მოწოდებული ინფორმაციის ანალიზის შედეგად ირკვევა, რომ ამ მხრივ, ყველაზე მეტად დაზარალდნენ შშმ ქალები და გოგოები, სოფლად მცხოვრები ქალები და გოგოები (ინტერნეტსა და ელ. ენერჯიაზე შეზღუდული წვდომის გამო).

აღსანიშნავია, რომ გარდა ზემოაღნიშნული საკითხებისა, საგანმანათლებლო ხასიათის აქტივობების პრობლემურობაზე საუბრისას გამოიკვეთა, რომ ეს აქტივობები გაცილებით ნაკლებ ეფექტიანია ონლაინ სივრცეში, ვიდრე ფიზიკურ სივრცეში.¹¹ შესაბამისად, პრიორიტეტულია მათი ფიზიკურ სივრცეში უსაფრთხოდ ჩატარების უზრუნველყოფა.

პანდემიასთან დაკავშირებული შეზღუდვები, მათ შორის, საჯარო ტრანსპორტის შეჩერება და კომენდანტის საათი, შესაბამისი ნებართვებისა და ორგანიზაციების ბიუჯეტში ბენეფიციართა ტაქსით გადასაადგილებლად საჭირო რესურსების არარსებობის პირობებში, აბრკოლებს ბენეფიციარების მიერ მნიშვნელოვანი სერვისების მიღებას. ამ სერვისების (კონსულტაციების) ონლაინ სივრცეში გადატანა კი, ასევე გამოწვევებთან არის დაკავშირებული როგორც ბენეფიციარებისთვის (პირადი სივრცის არქონა კონსულტაციის კონფიდენციალურად მისაღებად), ისე, სამედიცინო სერვისების გამცემებისთვისაც (წდობის მოპოვებასთან დაკავშირებული სირთულეები, სამუშაო დროის მიღმა მუშაობა).

სიტუაციური ანალიზის შედეგად გამოვლენილი მიგნებები აქტუალური იქნება დროის გაურკვეველი პერიოდის განმავლობაში და მათმა მოგვარებამ, შესაძლოა, მნიშვნელოვნად გააუმჯობესოს არასამთავრობო

¹¹ იხ. სიტუაციური ანალიზის მიგნებების ქვეთავში განხილული საკითხები, კეხძოღ, ონლაინ საინფორმაციო შეხვედრებზე მონაწილეთა კონცენტრაციის პრობლემა, მათი ნდობის, ემოციური ჩახურდობის პრობლემურობის საკითხები.

ორგანიზაციების მუშაობის ეფექტიანობა. ეს, თავის მხრივ, უშუალოდ აისახება სხვადასხვა მარგინალური ჯგუფის უფლებრივ მდგომარეობასა და ცხოვრების ხარისხზე.

სიტუაციური ანალიზის ჩატარების შედეგად, შემუშავდა შემდეგი რეკომენდაციები:

არასამთავრობო ორგანიზაციებისთვის:

- პროექტების ბიუჯეტის დაგეგმვის ეტაპზევე მოხდეს როგორც სწრაფი, ისე PCR ტესტების ხარჯების გათვალისწინება, მათ შორის, იმ პირებისთვის, ვინც ორჯერადად არიან აცრილნი, აქტივობების ნაწილის ფიზიკურ სივრცეში მაქსიმალურად უსაფრთხოდ გადატანის უზრუნველსაყოფად
- პროექტის ბიუჯეტის დაგეგმვის ეტაპზევე მოხდეს ტაქსით მგზავრობის ხარჯების გათვალისწინება, როგორც ორგანიზაციებში დასაქმებული პირების, ისე ბენეფიციარებისთვის - შეზღუდვების პირობებში სერვისებზე წვდომის გასაუმჯობესებლად
- ბიუჯეტის დაგეგმვის ეტაპზე მოხდეს ორგანიზაციებისთვის გარე ფსიქოლოგის რესურსის გათვალისწინება, რომელიც საჭიროების შემთხვევაში, მოემსახურება ორგანიზაციაში დასაქმებულ პირებს და თავიდან აარიდებს მათ შესაძლო პროფესიულ გადაწვას/დამდგარი გადაწვის შემთხვევაში, მასთან გამკლავებაში დაეხმარებათ
- დაიგეგმოს ჯგუფური თერაპიული/განტვირთვის ხასიათის აქტივობები, რომლის ფარგლებშიც, მონაწილეები ერთმანეთისთვის სტრესთან გამკლავების გამოცდილების გაზიარებას შეძლებენ შესაბამისი კვალიფიკაციის მქონე სპეციალისტის/სპეციალისტების მეთვალყურეობის ქვეშ, როგორც არამენეჯერულ და სერვისის გამცემ, ასევე, მენეჯერულ პოზიციებზე დასაქმებული პირებისთვის.

არასამთავრობო და დონორ ორგანიზაციებს:

- მოენწყოს ღონისძიებები (მაგ., ღია დისკუსიები), რომლის ფარგლებშიც, განიხილება მოწყვლად/მარგინალიზებულ ჯგუფებთან მომუშავე არასამთავრობო ორგანიზაციებში თვითზრუნვის პრაქტიკების (განსაკუთრებული აქცენტით ჯანმრთელობის დაზღვევის საჭიროებაზე) სისტემურად დაწერვის საკითხი

- განხორციელდეს ღონისძიებები, რომლის ფარგლებშიც, არასამთავრობო ორგანიზაციებში დასაქმებული პირები გაიუმჯობესებენ ციფრულ უნარებს (გრაფიკული დიზაინი, საკომუნიკაციო პლატფორმების ეფექტიანი გამოყენების გზები და ა.შ.)
- განხორციელდეს ღონისძიებები, რომლის ფარგლებშიც, არასამთავრობო ორგანიზაციებში დასაქმებული პირები და ასევე, მათი პარტნიორი სამედიცინო მუშაკები, გაიუმჯობესებენ ცოდნასა და უნარებს ციფრული უსაფრთხოების შესახებ, როგორც სხვადასხვა საკომუნიკაციო პლატფორმის გამოყენების, ასევე, ონლაინ შეგროვებული დოკუმენტაციის უსაფრთხოდ შენახვის/დამუშავების კუთხით.

საქართველოს ოკუპირებული ტერიტორიებიდან დევნილთა, შრომის, ჯანმრთელობისა და სოციალური დაცვის სამინისტროს:

- განისაზღვროს იმ სერვისებისა და ადრესატი ჯგუფების ნუსხა, რომელთაც პრიორიტეტულად უნდა მიენოდებოდეს სერვისი და მომავალში, კომენდანტის საათის დაწესების შემთხვევაში, ამგვარი პრიორიტეტული სერვისის გასაცემად, არასამთავრობო ორგანიზაციებისთვის გამოიყოს შესაბამისი საშვები
- გატარდეს ღონისძიებები, ყრუ და სმენადაქვეითებული პირების გამჭვირვალე პირბადეებით უზრუნველსაყოფად, სულ მცირე, ჯანდაცვის სერვისებით სარგებლობის დროს, რათა შეძლონ სერვისების კონფიდენციალურად მიღება, სამედიცინო პერსონალთან კონტაქტის უშუალოდ და უსაფრთხოდ დამყარებით.

ღონორ ორგანიზაციებს:

- გატარდეს ღონისძიებები საიმისოდ, რათა სასწრაფო გრანტების გაცემის წესები ბიუროკრატიულად უფრო ნაკლებად იყოს დატვირთული და მათი გაცემა არ იყოს დროში გაწელილი.

